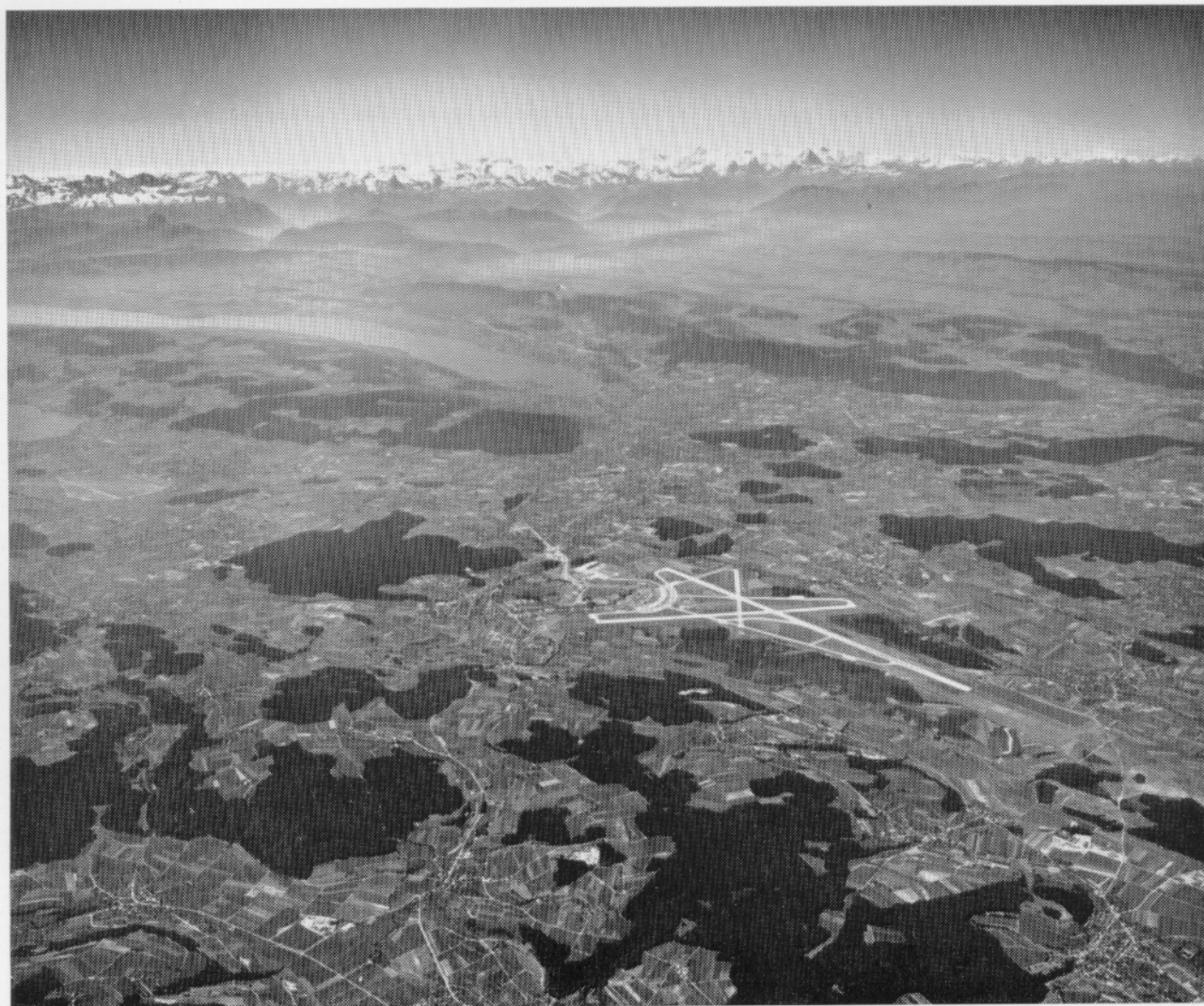


Schweizerische Luftverkehrsstatistik
Statistique du trafic aérien suisse
1967



Flughafen Zürich

Swissair-Photo AG

Inhaltsverzeichnis – Table des matières

	Seite		Page
Kommentar	3	Commentaire	4
Gewerbsmässiger Luftverkehr	5	Trafic aérien commercial	5
Linienverkehr	6	Trafic de lignes	6
Gewerbsmässiger Luftverkehr nach Flughäfen	7	Trafic aérien commercial d'après les aéroports	7
Passagier-Linienverkehr	8	Trafic de lignes	8
Passagiere im Nichtlinienverkehr	9	Trafic non régulier	9
Frachtverkehr	10	Trafic de fret	10
Luftfahrzeuge	10	Aéronefs	10
Linienverkehr Schweiz–Ausland	11	Trafic de lignes Suisse–étranger	11
Privatflugwesen	12	Aviation privée	12
Luftfahrtpersonal	13	Personnel aéronautique	13
Unfälle schweizerischer Luftfahrzeuge	13	Accidents d'aéronefs suisses	13
Bedarfsverkehr nach Flughäfen	14	Trafic à la demande d'après les aéroports	14
Ausländische Linienverkehrsunternehmen	14	Entreprises étrangères	14
Interkontinentales Liniennetz	15	Réseau intercontinental	15
Europäisches Liniennetz	16	Réseau européen	16
Internationaler Luftverkehr	17	Trafic aérien international	17
Linienverkehr von IATA-Gesellschaften	18	Trafic de lignes des compagnies membres de l'IATA	18
Verkehr auf europäischen Flughäfen	19	Résultats des aéroports européens	19
Nordatlantikverkehr	19	Trafic sur l'Atlantique-Nord	19

Zu beziehen beim Eidgenössischen Luftamt zum Preise von Fr. 2.50

Bei Verwendung von Zahlen aus der schweizerischen Luftverkehrsstatistik wird um Quellenangabe gebeten

En vente au prix de Fr. 2.50 à l'Office fédéral de l'air
En cas d'emploi des données fournies par la statistique du trafic aérien suisse, on est prié d'indiquer la source

Die schweizerische Luftfahrt 1967

Im internationalen Linienverkehr nahm die Swissair erstmals Dienste nach Bukarest, Helsinki, Malaga und Moskau auf. Als besondere Neuerung ist ein täglicher Kurs zwischen Bern und Paris mit einem Flugzeug Fokker Friendship F-27 zu verzeichnen. Vier weitere ausländische Unternehmungen flogen die Schweiz an: die Aerolineas Argentinas, die Saudi Arabian Airlines, die sowjetische Aeroflot und die Turk Hava Yollari. Die bilateralen Vertragsbeziehungen wurden namentlich im Verhältnis zu osteuropäischen und afrikanischen Staaten weiter ausgebaut. Neue Abkommen wurden paraphiert mit Kenia, Malaysia, Tansania und Uganda. Unterzeichnet wurden die Abkommen mit Bulgarien, Rumänien, der Sowjetunion und Ungarn. In Kraft getreten sind die Abkommen mit Algerien, Ceylon, Chile, Mexiko, Saudi-Arabien und Zypern.

Im Bereich des Kettenverkehrs ist vor allem die unglückliche Entwicklung der Globe Air zu verzeichnen: Am 20. April stürzte bei Nikosia eines ihrer beiden Britannia-Flugzeuge ab, wobei 126 Personen das Leben verloren; am 17. Oktober wurde die Betriebsbewilligung suspendiert und am 19. Oktober der Konkurs eröffnet. Damit ist die Balair zurzeit wieder die einzige schweizerische Unternehmung, welche diese Verkehrsart pflegt. Verschiedene europäische Behörden verschärften ihre Vorschriften über die Zulassung zum Kettenverkehrsmarkt; dies nicht ohne Zusammenhang mit der Zulassung einiger amerikanischer Nichtlinien-Unternehmungen zum Nordatlantikverkehr durch die amerikanische Luftfahrtbehörde.

Der Ausbau der Flughäfen Zürich, Basel und Genf wurde planmässig vorangetrieben. In Anbetracht der drängenden Verkehrszunahme sind die Vorarbeiten für weitere Ausbauten eingeleitet, zunächst in Form neuer Endausbaupläne, in welche dann die nächsten Ausbauphasen eingeplant werden können. Der Flughafen Bern-Belpmoos wurde vom Luftamt nochmals auf seine Ausbaumöglichkeiten untersucht, allerdings mit negativem Ergebnis; ob die 1981 ablaufende Konzession erneuert werden kann, steht nicht ausser Zweifel. Die Benützung des Flugplatzes Interlaken für Kettenflüge bildete den Gegenstand erheblicher Sorgen: Einerseits wäre es sehr erwünscht, dem Fremdenverkehr der Region diese Möglichkeit wieder geben zu können; andererseits sind die Geländeverhältnisse ausserordentlich ungünstig. Das Lärmproblem blieb weiterhin aktuell. Für den Flughafen Bern konnte dank gegenseitigem Verständnis der Beteiligten eine provisorische Lösung gefunden werden. Für den Flughafen Zürich wurde eine Nachtflugbeschränkung verfügt. Im Dezember wurde den interessierten Stellen ein Entwurf zu Abänderungen der Vollziehungsverordnung zum Luftfahrtgesetz zur Stellungnahme zugestellt.

Zur Statistik

Im *Linienverkehr mit dem Ausland* zeichnet sich eine Tendenz zu längeren Flügen ab, haben doch die Flugkilometer gegenüber dem Vorjahr um 13% (auf 82 Mio), die Anzahl der Flüge aber nur um 8% (auf 92 000) zugenommen. Während sich die Zahl der Passagiere um 10% (auf rund 4 Mio) erhöhte, erfuhr die transportierte Gütermenge eine Zunahme von 3,5% (auf 102 000 Tonnen). Der Frachtverkehr ist infolge der konjunkturellen Abflachung und der Einstellung der Autotransportflüge weniger angewachsen. 46% der zahlenden Passagiere wurden von der Swissair befördert.

Im Postverkehr ist eine Zunahme von 12% festzustellen.

Im *Binnenluftverkehr* der Swissair sind die Passagierkilometer um 13% angewachsen.

Im *Kettenverkehr* erreichten die schweizerischen Unternehmungen bei einer Steigerung der Passagierzahl von 17% einen Verkehrsanteil von 51%. Der gesamte Kettenverkehr erhöhte sich erneut und wies fast 430 000 Passagiere auf.

Dagegen hat der *Bedarfsverkehr* von und nach der Schweiz von 252 000 auf 236 000 zahlende Passagiere abgenommen. Während die fremden Unternehmungen eine Zunahme von 41% erzielten, ist der Verkehr der schweizerischen Unternehmungen um 33% zurückgegangen, was vor allem auf die Vorgänge bei der Globe Air und auf die britischen Devisenrestriktionen zurückzuführen ist.

Der gesamte gewerbsmässige Luftverkehr verzeichnete im verflossenen Jahre rund 5,6 Mio zahlende Passagiere, wovon auf die schweizerischen Unternehmungen 53% und auf über 50 fremde Gesellschaften 47% entfielen.

Die Bewegungen (Starte und Landungen) auf den vier schweizerischen *Flughäfen* haben um 9% (auf 157 000) zugenommen. Davon entfielen auf Zürich 51%, auf Genf 31%, auf Basel 13% und auf Bern 5%. Im *Passagierverkehr* betrug die Wachstumsrate für Zürich 14%, für Genf 12%; Basel weist wegen des Rückgangs des Ketten- und Bedarfsverkehrs nur eine Zunahme von 6% auf. Auf dem Flughafen Bern ist dank der Erhöhung der Kurszahl im binnenschweizerischen Linienverkehr und der Eröffnung einer Linie Bern-Paris eine Steigerung von 50% eingetreten.

Der Frachtverkehr hat in Zürich um 13% zugenommen und erreichte damit 68% des schweizerischen Verkehrs. Die entsprechenden Prozentsätze betragen für Genf —10% und 24%, für Basel —26% und 7%, für Bern +24% und 0,5%.

Bern, den 18. März 1968

Eidgenössisches Luftamt

En trafic international de lignes, Swissair a ouvert pour la première fois des services avec Bucarest, Helsinki, Malaga et Moscou. Relevons, comme nouveauté particulière, le vol quotidien Berne-Paris qui est assuré par un avion Fokker Friendship F-27. Quatre nouvelles entreprises étrangères desservent la Suisse: Aeroflot, Aerolineas Argentinas, Saudi Arabian Airlines et Turk Hava Yollari. Nos relations internationales se sont à nouveau étendues, notamment avec les Etats d'Europe orientale et d'Afrique. De nouveaux accords bilatéraux ont été paraphés avec le Kenya, la Malaisie, l'Ouganda et la Tanzanie. Ont été signés les accords avec la Bulgarie, la Hongrie, la Roumanie et l'Union soviétique. Les accords avec l'Algérie, l'Arabie saoudite, Ceylan, le Chili, Chypre et le Mexique sont entrés en vigueur. Dans le domaine du trafic de navette, il y a lieu de mentionner en particulier l'évolution malheureuse de la situation chez Globe Air: le 20 avril, un des deux avions Britannia de cette compagnie s'écrasait près de Nicosie, causant la mort de 126 personnes; le 17 octobre, l'autorisation d'exploitation était suspendue et, le 19 octobre, la faillite était prononcée. Ainsi, Balair se trouve actuellement à nouveau la seule entreprise suisse qui se consacre à ce genre de trafic. Différentes autorités européennes ont renforcé leurs prescriptions sur l'accès au marché du trafic de navette, mesure qui n'est pas sans rapport avec le fait que les autorités aéronautiques des Etats-Unis ont autorisé quelques entreprises américaines d'affrètement à exécuter des vols de navette sur l'Atlantique-Nord.

Les travaux d'agrandissement des aéroports de Zurich, Bâle et Genève progressent régulièrement. Pour tenir compte de l'augmentation incessante du trafic, des travaux préparatoires sont entrepris pour d'autres étapes de construction, tout d'abord sous forme de nouveaux plans d'extension finale dans lesquels les diverses phases d'agrandissement peuvent ensuite être planifiées. L'Office de l'air a procédé à une nouvelle étude des possibilités d'agrandissement de l'aéroport de Berne-Belpmoos: le résultat en fut à nouveau négatif. Il n'est même pas certain que la concession arrivant à échéance en 1981 puisse être renouvelée. L'utilisation de l'aérodrome d'Interlaken pour les vols de navette a causé de graves préoccupations: d'une part il eût été très souhaitable de pouvoir redonner cette possibilité au tourisme de la région, d'autre part la configuration du terrain est extrêmement défavorable.

Le problème du bruit continue de rester très actuel. Pour l'aéroport de Berne, on est parvenu à une solution provisoire grâce à la compréhension mutuelle des intéressés. En ce qui concerne l'aéroport de Zurich, une restriction des vols de nuit a été prescrite. Au mois de décembre, un projet de modification du règlement d'exécution de la loi sur la navigation aérienne a été remis pour avis aux organisations intéressées.

Quelques commentaires sur la statistique

Dans le *trafic international de lignes*, le nombre des kilomètres parcourus a augmenté de 13% par rapport à 1966 et passe ainsi à 82 millions, alors que le nombre des vols ne s'est accru que de 8% pour atteindre le chiffre de 92 000. On voit donc se dessiner une tendance à l'allongement des vols. Tandis que le total des passagers a progressé de 10% et se monte à environ 4 millions, le poids des marchandises transportées a augmenté de 3,5%, passant à 102 000 tonnes. Par suite d'une certaine régression conjoncturelle et de la suppression des vols de transport d'autos, la progression du trafic de fret est moins marquée. 46% des passagers payants ont été transportés par la compagnie Swissair. On peut constater une augmentation de 12% du trafic postal.

Dans le *trafic interne* de Swissair, le chiffre des kilomètres-passagers s'est accru de 13%.

Dans le *trafic de navette*, les entreprises suisses ont une part de 51% au trafic total; le nombre de leurs passagers a augmenté de 17%. Le trafic de navette dans son ensemble a progressé une nouvelle fois, et le total des passagers transportés se monte à 430 000.

Pour le *trafic à la demande*, en revanche, le chiffre des passagers payants, au départ et à destination de la Suisse, est tombé de 252 000 à 236 000. Alors que les entreprises étrangères sont parvenues à une augmentation de 41%, le trafic des entreprises suisses a régressé de 33%, ce qui résulte avant tout des événements qui se sont produits dans l'entreprise Globe Air et des restrictions de devises imposées en Grande-Bretagne.

Le trafic commercial dans son ensemble a enregistré en 1967 5,6 mio de passagers payants, dont 53% ont été transportés par des entreprises suisses et 47% par 50 compagnies étrangères.

Sur les quatre *aéroports* suisses, le nombre des mouvements (décollages et atterrissages) s'est accru de 9% et passe à 157 000, dont 51% pour Zurich, 31% pour Genève, 13% pour Bâle et 5% pour Berne. Dans le *trafic de passagers*, le taux d'accroissement est de 14% pour Zurich et de 12% pour Genève; à Bâle, par suite de la régression du trafic de navette et du trafic à la demande, le taux d'accroissement n'est que de 6%. Grâce à l'augmentation du nombre de vols en trafic interne de lignes et grâce également à l'ouverture de la ligne Berne-Paris, le trafic sur l'aéroport de Berne a progressé de 50%. Le trafic de fret a augmenté de 13% sur l'aéroport de Zurich et représente 68% du trafic suisse. Les pourcentages correspondants pour les autres aéroports sont les suivants: Genève —10% et 24%, Bâle —26% et 7%, Berne +24% et 0,5%.

Berne, le 18 mars 1968

Office fédéral de l'air

1. Gewerbsmässiger Luftverkehr — Trafic aérien commercial

(Ergebnisse 1967 in halbfetter, Ergebnisse 1966 in gewöhnlicher Schrift) — (Résultats 1967 en mi-gras, résultats 1966 en caractères ordinaires)

Verkehrsart und Unternehmungen Genre de trafic et entreprises	Etappenflüge Vols-étapes	Zahlende Etappenpassagiere Passagers- étapes payants	Güter Marchandises t	Flug-km Km de vol	Passagier-km Passagers/km	Güter Marchandises t/km
1	2	3	4	5	6	7
A. Linienverkehr — Trafic de lignes						
<i>1. Swissair</i>						
a) Inlandverkehr, inklusive interne Etappen internationaler Linien	16 383	455 394	9 649	2 680 489	83 752 412	1 592 948
Trafic interne, y compris les étapes internes des lignes internationales	13 820	388 510	9 250	2 378 073	73 967 760	1 567 209
b) Schweiz-Ausland v. v.	42 532	1 884 848	34 983	38 395 465	2 185 068 828	54 134 829
Suisse-étranger v. v.	38 383	1 687 506	31 954	34 016 296	1 895 780 480	51 857 200
c) Auslandssetappen ¹	8 193	306 362	10 869	12 969 169	725 669 685	26 318 072
Étapes à l'étranger ¹	7 757	303 750	10 950	12 945 596	718 360 507	27 173 322
d) Total Swissair	67 108	2 646 604	55 501	54 045 123	2 994 490 925	82 045 849
	59 960	2 379 766	52 154	49 339 965	2 688 108 747	80 597 731
<i>2. Fremde Unternehmungen Entreprises étrangères</i>						
a) Ausland-Schweiz v. v. ²	49 568	2 198 235	67 494	43 146 995	2 231 141 332	84 356 995
Etranger-Suisse v. v. ²	47 238	2 023 265	67 082	38 100 503	1 934 175 039	70 881 601
b) Inlandverkehr	2 394	66 961	2 154	513 138	15 400 878	405 489
Trafic interne	1 566	40 309	886	341 937	9 271 070	162 732
c) Total fremde Unternehmungen	51 962	2 265 196	69 648	43 660 133	2 246 542 210	84 762 484
Total entreprises étrangères	48 804	2 063 574	67 968	38 442 440	1 943 446 109	71 044 333
<i>3. Linienverkehr Schweiz-Ausland v. v. Trafic de lignes Suisse-étranger v. v.</i>						
a) Swissair (1b)	42 532	1 884 848	34 983	38 395 465	2 185 068 828	54 134 829
	38 383	1 687 506	31 954	34 016 296	1 895 780 480	51 857 200
b) Fremde Unternehmungen (2a)	49 568	2 198 235	67 494	43 146 995	2 231 141 332	84 356 995
Entreprises étrangères (2a)	47 238	2 023 265	67 082	38 100 503	1 934 175 039	70 881 601
c) Total Schweiz-Ausland v. v.	92 100	4 083 083	102 477	81 542 460	4 416 210 160	138 491 824
Total Suisse-étranger v. v.	85 621	3 710 771	99 036	72 116 799	3 829 955 519	122 738 801
B. Kettenverkehr — Trafic de navette						
1. Schweizerische Unternehmungen	4 001	220 027	20	—	—	—
Entreprises suisses	3 606	187 790	—	—	—	—
2. Fremde Unternehmungen	3 154	207 665	43	—	—	—
Entreprises étrangères	2 958	199 090	—	—	—	—
3. Total Kettenverkehr	7 155	427 692	63	—	—	—
Total trafic de navette	6 564	386 880	—	—	—	—
C. Bedarfsverkehr³ — Trafic à la demande³						
1. Schweizerische Unternehmungen	33 154	107 682	9 913	—	—	—
Entreprises suisses	26 592	160 585	9 578	—	—	—
2. Fremde Unternehmungen	2 605	128 500	2 067	—	—	—
Entreprises étrangères	2 020	91 346	1 896	—	—	—
3. Total Bedarfsverkehr	35 759	236 182	11 980	—	—	—
Total trafic à la demande	28 612	251 931	11 474	—	—	—
D. Zusammenzug — Récapitulation						
1. Schweizerische Unternehmungen	104 263	2 974 313	65 434	54 045 123	2 994 490 925	82 045 849
Entreprises suisses	90 158	2 728 141	61 732	49 339 965	2 688 108 747	80 597 731
2. Fremde Unternehmungen	57 721	2 601 361	71 758	43 660 133	2 246 542 210	84 762 484
Entreprises étrangères	53 782	2 354 010	69 864	38 442 440	1 943 446 109	71 044 333
3. Gesamttotal	161 984	5 575 674	137 192	97 705 256	5 241 033 135	166 808 333
Total général	143 940	5 082 151	131 596	87 782 405	4 631 554 856	151 642 064

¹ Vollständig im Ausland liegende Etappen. Die angeführten Zahlen geben die addierten Etappentotale wieder

² Direkter Transit inbegriffen

³ Nur Transportflüge

Die Leistungen in km (Kol. 5-7) beziehen sich nur auf den Linienverkehr, da im Ketten- und Bedarfsverkehr nicht festgestellt

¹ Etapes situées entièrement à l'étranger. Les chiffres donnés représentent la somme des totaux de chaque étape

² Le transit direct est inclus

³ Vols de transport seulement

Les résultats en km (col. 5-7) se réfèrent uniquement au trafic de lignes; ils ne sont pas relevés pour le trafic de navette et à demande

2. Linienverkehr

2. Trafic de lignes

Jahr Année	Länge des Liniennetzes Longueur du réseau des lignes km 1. VII.	Etappenflüge Vois-étapes	Flugkilometer Kilomètres parcourus 1000	Zahlende Etappenpassagiere Passagers-étapes payants	Güter Marchandises t	Passagierkilometer — Kilomètres-passagers			Passagier- Tonnenkilometer Passagers tonnes- kilomètres	Güter-Tonnen- kilometer Marchandises tonnes-kilomètres	Tonnenkilometer — Tonnes-kilomètres		
						Ausgenützte Utilisés	Angebotene Offerts	Ausnutzung Utilisation %			Ausgelastete Utilisées	Angebotene Offertes	Auslastung Utilisation %
2 Schweizerischer Linienverkehr im In- und Ausland - Trafic suisse de lignes, interne et à l'étranger													
1948	20 582	8 306	5 485	107 500	1 499	80 117	128 101	63	7 688	994	8 682	14 411	60
1949	36 801	12 116	8 359	152 675	1 971	120 325	216 078	56	11 615	1 516	13 131	23 534	56
1950	30 083	13 229	8 949	190 460	3 847	147 223	252 168	58	14 264	3 650	17 914	27 070	66
1951	28 365	17 634	9 232	280 855	4 998	177 882	282 352	63	16 835	3 777	20 612	30 113	69
1952	29 824	17 241	9 184	291 525	5 618	201 363	309 789	65	19 283	4 519	23 802	33 990	70
1953	34 791	19 801	11 560	404 229	6 731	296 196	470 152	63	27 827	6 093	33 920	48 828	69
1954	56 879	25 555	15 711	540 085	8 888	403 590	695 845	58	37 903	8 191	46 094	78 264	59
1955	58 242	27 351	16 908	626 567	11 676	465 329	727 077	64	43 665	11 332	54 997	84 943	65
1956	56 863	32 107	19 360	766 663	13 743	544 171	850 267	64	50 636	13 933	64 569	97 140	66
1957	96 296	38 066	25 771	985 216	16 552	788 476	1 279 994	62	73 872	19 236	93 108	150 815	62
1958	121 185	39 884	29 650	1 058 715	19 624	913 622	1 548 512	59	86 083	24 762	110 845	183 893	60
1959	124 272	39 317	29 615	1 095 769	22 407	965 594	1 599 996	60	89 519	29 583	119 102	195 085	61
1960	131 523	43 193	31 996	1 285 520	26 036	1 138 463	1 956 781	58	105 613	34 334	139 947	238 851	59
1961	108 820	45 726	34 907	1 439 918	26 012	1 365 367	2 659 052	51	127 079	36 645	163 724	298 627	55
1962	129 383	48 073	37 025	1 648 419	28 121	1 685 653	3 195 969	53	156 900	40 036	196 936	379 735	52
1963	130 661	50 858	39 689	1 780 048	31 915	1 841 857	3 496 209	53	169 133	47 534	216 667	418 147	52
1964	127 984	51 550	42 422	1 909 475	35 483	2 142 949	3 969 995	54	194 136	54 724	248 860	476 101	52
1965	135 998	55 602	45 914	2 176 796	42 848	2 435 510	4 454 865	55	220 901	68 025	288 926	539 471	54
1966	141 717	59 960	49 340	2 379 766	52 154	2 688 109	4 821 076	56	243 476	80 598	324 074	584 696	55
1967	143 464	67 108	54 045	2 646 604	55 501	2 994 491	5 284 480	57	271 564	82 046	353 610	642 491	55
3 Ausländischer Linienverkehr¹ - Trafic étranger de lignes¹													
1948	42 885	13 020	7 971	186 628	3 404	122 802	225 969	54	11 981	2 261	14 242	25 225	57
1949	53 277	12 926	8 946	212 651	4 475	161 875	294 659	55	16 039	3 513	19 552	32 192	61
1950	69 773	11 759	8 808	222 780	5 859	176 396	299 621	59	17 575	4 860	22 435	34 282	65
1951	89 847	12 551	9 433	275 126	7 326	210 934	343 367	61	21 057	5 992	27 049	36 668	74
1952	141 272	13 301	10 033	324 519	9 336	249 856	398 863	63	24 816	8 031	32 847	43 198	76
1953	161 868	15 392	11 807	422 230	11 143	326 148	526 614	62	31 270	10 230	41 500	59 729	70
1954	155 295	16 297	13 362	441 791	11 573	376 786	646 203	58	36 553	12 241	48 794	80 052	61
1955	197 142	17 460	14 578	519 747	12 772	438 461	693 973	63	42 405	13 383	55 788	90 569	62
1956	221 298	20 230	16 612	598 517	14 773	505 390	817 548	62	48 295	14 941	63 236	103 288	61
1957	225 551	23 123	18 529	695 118	16 745	593 989	991 806	60	56 348	17 187	73 535	121 346	61
1958	285 917	30 059	24 444	794 419	18 289	700 333	1 309 808	54	65 961	19 757	85 718	146 694	58
1959	242 383	32 313	22 647	891 442	22 986	674 730	1 212 654	56	63 445	21 434	84 879	140 925	60
1960	247 951	35 118	26 693	1 077 997	30 343	865 991	1 600 204	54	81 459	31 327	112 786	189 657	60
1961	294 223	36 194	28 871	1 207 942	36 230	1 049 493	2 057 463	51	98 952	38 712	137 664	243 396	57
1962	271 584	36 995	27 856	1 293 974	44 539	1 129 919	2 170 108	52	106 471	41 190	147 661	258 581	57
1963	297 736	40 075	29 458	1 462 704	51 083	1 288 340	2 425 483	53	120 068	46 461	166 529	293 289	57
1964	282 981	41 107	31 396	1 628 706	52 678	1 446 747	2 712 548	53	125 867	52 539	178 406	319 983	56
1965	301 874	42 796	34 522	1 805 349	61 953	1 711 963	3 116 584	55	148 941	63 499	212 440	381 306	56
1966	269 130	48 804	38 442	2 063 574	67 968	1 943 446	3 627 856	54	169 080	71 044	240 124	442 079	54
1967	344 240	51 962	43 660	2 265 196	69 648	2 246 542	4 284 209	52	195 449	84 762	280 211	548 728	51

¹ Verkehr von der Schweiz nach dem ersten Etappenort im Ausland und umgekehrt

² Swissair-Linien, die teilweise auch von fremden Unternehmungen befliegen wurden

³ Linien, die nur von fremden Unternehmungen befliegen wurden

¹ Trafic depuis la Suisse jusqu'à la première escale à l'étranger et vice versa

² Lignes Swissair, partiellement exploitées aussi par des entreprises étrangères

³ Lignes qui ne sont exploitées que par des entreprises étrangères

3. Flughafenstatistik des gewerbsmässigen Luftverkehrs

3. Statistique des aéroports du trafic aérien commercial

Flughäfen – Aéroports	Zürich		Genève		Basel		Bern	
	1966	1967	1966	1967	1966	1967	1966	1967
A. Linienverkehr — Trafic de lignes								
Bewegungen – Mouvements	63 514	70 726	40 335	43 534	10 971	12 761	1 401	2 619
Passagiere – Passagers:								
Eigenverkehr – Trafic local	2 293 708	2 608 045	1 397 195	1 604 369	200 280	253 747	22 601	36 877
Direkter Transit – Transit direct	259 447	285 779	189 850	173 847	31 039	30 172	1 800	2 239
Total	2 553 155	2 893 824	1 587 045	1 778 216	231 319	283 919	24 401	39 116
Fracht – Fret t:								
Eigenverkehr – Trafic local	44 254	49 830	19 189	17 359	7 103	4 936	259	346
Post – Poste t:								
Eigenverkehr – Trafic local	4 921	5 163	2 646	3 339	950	1 023	—	—
Güter – Marchandises t:								
Direkter Transit – Transit direct	12 789	13 894	7 976	8 761	1 875	2 312	5	4
B. Kettenverkehr — Trafic de navette								
Bewegungen – Mouvements	1 542	2 342	448	696	4 180	3 849	160	215
Passagiere – Passagers:								
Eigenverkehr – Trafic local	80 975	124 951	13 417	20 705	250 655	207 108	3 595	4 246
Direkter Transit – Transit direct	3 360	6 008	5 871	5 866	2 733	3 359	154	707
Total	84 335	130 959	19 288	26 571	253 388	210 467	3 749	4 953
C. Bedarfsverkehr — Trafic à la demande								
Bewegungen – Mouvements	6 079	6 541	4 419	4 662	3 594	4 048	7 264	5 350
Davon Rundflüge – Dont vols de plaisance	3 576	4 384	2 644	2 668	1 572	1 816	1 700	1 734
Passagiere – Passagers:								
Eigenverkehr – Trafic local	72 066	74 543	30 968	32 728	61 122	82 832	3 463	3 324
Direkter Transit – Transit direct	5 715	4 863	5 972	5 060	4 293	5 524	11	87
Total	77 781	79 406	36 940	37 788	65 415	88 356	3 474	3 411
Davon auf Rundflügen – Dont en vols de plaisance	11 614	13 787	6 179	6 018	4 132	3 364	2 698	2 468
Fracht – Fret t:								
Eigenverkehr – Trafic local	806	1 229	536	446	402	584	57	46
Post – Poste t:								
Eigenverkehr – Trafic local	8	11	9	7	15	13	—	—
Güter – Marchandises t:								
Direkter Transit – Transit direct	22	96	209	146	194	282	—	—
D. Zusammenzug — Récapitulation								
Bewegungen – Mouvements	71 135	79 609	45 202	48 892	18 745	20 658	8 825	8 184
Passagiere – Passagers:								
Eigenverkehr – Trafic local	2 446 749	2 807 539	1 441 580	1 657 802	512 057	543 687	29 659	44 447
Direkter Transit – Transit direct	268 522	296 650	201 693	184 773	38 065	39 055	1 965	3 033
Total	2 715 271	3 104 189	1 643 273	1 842 575	550 122	582 742	31 624	47 480
Fracht – Fret t:								
Eigenverkehr – Trafic local	45 060	51 059	19 725	17 805	7 505	5 520	316	392
Post – Poste t:								
Eigenverkehr – Trafic local	4 929	5 174	2 655	3 346	965	1 036	—	—
Güter – Marchandises t:								
Direkter Transit – Transit direct	12 811	13 990	8 185	8 907	2 069	2 594	5	4
Anzahl der direkt angeflogenen Städte im Linienverkehr – Nombre des liaisons directes avec d'autres villes dans le trafic de lignes	102	108	57	67	16	13	2	4
Stichtag 1. Juli – Situation le 1 ^{er} juillet								

Anmerkungen: Gratispassagiere und Gratisfracht inbegriffen
Direkter Transit einmal gezählt

Remarques: Passagers et fret gratuits inclus
Transit direct compté une fois

4. Passagier-Linienverkehr auf den Flughäfen
Zürich, Genf und Basel

4. Trafic de lignes sur les aéroports de
Zurich, Genève et Bâle

Jahr Année	Zürich					Genève					Basel				
	Bewegungen Mouvements	Passagiere - Passagers				Bewegungen Mouvements	Passagiere - Passagers				Bewegungen Mouvements	Passagiere - Passagers			
		Eigenverkehr Trafic local	Direkter Transit Transit direct	Total	Index Indice		Eigenverkehr Trafic local	Direkter Transit Transit direct	Total	Index Indice		Eigenverkehr Trafic local	Direkter Transit Transit direct	Total	Index Indice
1937	5 053	19 778	2 125	21 903	3	2 993	4 941	1 662	6 603	1	3 828	7 150	6 230	13 380	27
1938	5 753	27 746	2 251	29 997	4	3 283	6 327	2 258	8 585	2	3 415	7 557	6 332	13 889	28
1939	4 827	23 307	1 082	24 389	4	2 021	5 229	2 282	7 511	2	3 208	6 153	5 983	12 136	25
1946	5 417	78 948	578	79 526	12	3 776	47 879	4 227	52 106	12	873	8 327	1 199	9 526	20
1947	7 612	105 140	1 279	106 419	16	6 884	87 916	21 592	109 508	25	3 037	19 717	4 255	23 972	49
1948	9 187	112 073	1 021	113 094	16	8 516	99 299	23 707	123 006	28	3 137	23 232	1 878	25 110	51
1949	11 339	128 089	18 471	146 560	21	9 584	106 561	28 050	134 611	30	2 651	15 303	2 670	17 973	37
1950	12 383	141 150	32 224	173 374	25	9 609	102 706	36 777	139 483	32	1 927	7 622	3 566	11 188	23
1951	15 888	189 809	53 043	242 852	35	10 296	140 075	36 664	176 739	40	1 368	7 133	761	7 894	16
1952	16 053	209 559	61 040	270 599	39	11 380	137 691	54 522	192 213	44	1 892	10 572	1 617	12 189	25
1953	18 502	295 392	69 474	364 866	53	12 582	192 709	67 196	259 905	59	2 440	20 977	5 698	26 675	54
1954	21 527	392 635	63 286	455 921	66	14 380	245 498	58 987	304 485	69	3 460	24 751	8 437	33 188	67
1955	23 937	499 926	58 979	558 905	81	14 925	304 967	59 263	364 230	83	3 314	29 317	8 856	38 173	78
1956	28 998	624 249	61 931	686 180	100	18 076	372 998	68 370	441 368	100	3 626	36 807	12 410	49 217	100
1957	33 433	786 114	64 669	850 783	124	20 550	472 610	73 939	546 549	124	4 711	56 406	16 843	73 249	149
1958	37 452	851 807	68 282	920 089	134	21 737	510 678	74 748	585 426	133	8 415	96 427	26 657	123 084	250
1959	38 566	913 361	81 170	994 531	145	23 390	557 664	75 470	633 134	143	8 113	107 228	29 722	136 950	278
1960	41 983	1 172 118	97 005	1 269 123	185	26 041	717 850	108 053	825 903	187	8 827	126 885	43 898	170 783	347
1961	46 321	1 344 428	121 084	1 465 512	214	27 937	839 412	116 513	955 925	217	7 949	138 526	32 353	170 879	347
1962	50 607	1 507 484	168 234	1 675 718	244	27 428	916 039	107 565	1 023 604	232	8 212	138 815	41 496	180 311	366
1963	53 556	1 666 821	186 945	1 853 766	270	30 934	1 017 259	127 374	1 144 633	259	9 729	162 842	42 977	205 819	418
1964	53 978	1 802 235	186 209	1 988 444	290	31 713	1 129 441	143 884	1 273 325	288	10 189	188 772	39 035	227 807	463
1965	57 157	2 062 472	219 905	2 282 377	333	35 167	1 240 347	182 416	1 422 763	322	9 232	158 933	31 205	190 138	386
1966	63 514	2 293 708	259 447	2 553 155	372	40 335	1 397 195	189 850	1 587 045	360	10 971	200 280	31 039	231 319	470
1967	70 726	2 608 045	285 779	2 893 824	422	43 534	1 604 369	173 847	1 778 216	403	12 761	253 747	30 172	283 919	577

Anmerkungen: Gratispassagiere ab 1960 inbegriffen
Direkter Transit einmal gezählt
Index: Total des Passagierverkehrs 1956 = 100

Remarques: Passagers gratuits inclus depuis 1960
Transit direct compté une fois
Indice: Total du trafic de passagers en 1956 = 100

**5. Passagiere im Nichtlinienverkehr auf den Flughäfen
Zürich, Genf und Basel**

Ohne Rundflüge

**5. Trafic non régulier sur les aéroports de
Zurich, Genève et Bâle**

Sans vols de plaisance

Jahr Année	Zürich					Genève					Basel				
	Bewegungen Mouvements	Passagiere - Passagers				Bewegungen Mouvements	Passagiere - Passagers				Bewegungen Mouvements	Passagiere - Passagers			
		Eigenverkehr Trafic local	Direkter Transit Transit direct	Total	Index Indice		Eigenverkehr Trafic local	Direkter Transit Transit direct	Total	Index Indice		Eigenverkehr Trafic total	Direkter Transit Transit direct	Total	Index Indice
1947	4317	5 683	—	5 683	42	4341	15 693	—	15 693	89	1698	6 598	—	6 598	14
1948	3591	6 126	—	6 126	45	4335	7 155	3 187	10 342	74	866	3 465	—	3 465	7
1949	3369	5 847	—	5 847	43	2473	8 332	2 975	11 307	81	958	4 138	40	4 178	9
1950	1778	4 593	739	5 332	39	1732	7 452	3 184	10 636	76	359	2 609	21	2 630	5
1951	2970	3 018	851	3 869	28	1718	7 432	3 261	10 693	77	1041	8 967	625	9 592	20
1952	7986	3 654	901	4 555	33	1512	4 668	2 103	6 771	49	836	7 168	90	7 258	15
1953	8712	6 325	960	7 285	53	1590	6 653	3 009	9 662	69	1944	10 389	870	11 259	23
1954	7181	11 320	1 446	12 766	94	1849	4 642	1 892	6 534	47	1176	14 371	674	15 045	31
1955	6428	18 925	1 005	19 930	146	2148	9 230	2 551	11 781	85	2040	28 461	4 558	33 019	68
1956	9607	11 860	1 770	13 630	100	1172	10 373	3 541	13 914	100	3202	45 438	2 994	48 432	100
1957	1721	18 679	3 305	21 984	161	649	6 562	2 259	8 821	63	3164	62 159	14 457	76 616	158
1958	1412	20 415	3 224	23 639	173	673	7 457	2 819	10 276	74	4138	57 607	35 253	92 860	192
1959	1810	28 830	4 323	33 153	243	868	10 156	5 304	15 460	111	3792	49 014	39 522	88 536	183
1960	2462	38 714	6 857	45 571	334	1146	15 322	9 537	24 859	179	3468	59 033	15 861	74 894	155
1961	2936	43 850	8 726	52 576	386	1359	21 755	8 540	30 295	218	3163	67 800	9 301	77 101	159
1962	3399	56 356	9 981	66 337	487	1047	19 706	8 851	28 557	205	2431	59 011	8 466	67 477	139
1963	3516	72 020	6 851	78 871	579	1504	22 236	8 936	31 172	224	2801	77 344	7 245	84 589	175
1964	3817	91 655	10 552	102 207	750	1575	30 290	10 024	40 314	290	2948	81 638	7 681	89 319	184
1965	3790	108 292	11 354	119 646	878	1557	29 990	14 753	44 743	322	3754	123 355	5 782	129 137	267
1966	4045	141 427	9 075	150 502	1104	2223	38 206	11 843	50 049	360	6202	307 645	7 026	314 671	650
1967	4499	185 707	10 871	196 578	1442	2690	47 415	10 926	58 341	419	6 081	286 576	8 883	295 459	610

Anmerkungen: Gratispassagiere ab 1960 inbegriffen
Direkter Transit einmal gezählt
Unproduktive Flüge bis 1956 inbegriffen
Index: Total des Passagierverkehrs 1956 = 100

Remarques: Passagers gratuits inclus depuis 1960
Transit direct compté une fois
Vols improductifs inclus jusqu'en 1956
Indice: Total du trafic de passagers en 1956 = 100

6. Frachtverkehr auf den Flughäfen Zürich, Genf und Basel

(Eigenverkehr)

6. Trafic de fret sur les aéroports de Zurich, Genève et Bâle

(Trafic local)

Jahr Année	Zürich				Genève				Basel			
	Fracht in Tonnen – Fret en tonnes				Fracht in Tonnen – Fret en tonnes				Fracht in Tonnen – Fret en tonnes			
	Linien- verkehr Trafic de lignes	Bedarfs- verkehr Trafic à la demande	Total	Index	Linien- verkehr Trafic de lignes	Bedarfs- verkehr Trafic à la demande	Total	Index	Linien- verkehr Trafic de lignes	Bedarfs- verkehr Trafic à la demande	Total	Index
1947	701	350	1 051	14	685	524	1 209	43	335	506	841	62
1948	975	287	1 262	17	860	502	1 362	48	528	291	819	60
1949	1 064	529	1 593	21	1 083	429	1 512	53	369	288	657	48
1950	1 794	628	2 422	32	1 223	300	1 523	54	273	102	375	28
1951	2 595	428	3 023	40	1 721	302	2 023	71	317	370	687	51
1952	3 042	389	3 431	46	1 835	162	1 997	70	435	131	566	42
1953	3 257	411	3 668	49	2 122	192	2 314	81	516	127	643	47
1954	4 033	421	4 454	59	2 014	191	2 205	78	631	79	710	52
1955	5 518	596	6 114	81	2 391	163	2 554	90	589	413	1002	74
1956	6 927	603	7 530	100	2 752	90	2 842	100	881	478	1359	100
1957	8 590	376	8 966	119	3 205	44	3 249	114	1843	178	2021	149
1958	9 323	219	9 542	127	4 040	153	4 193	148	2690	190	2880	212
1959	11 280	466	11 746	156	4 801	189	4 990	176	2531	424	2955	217
1960	15 230	489	15 719	209	5 227	175	5 402	190	2505	458	2963	218
1961	17 115	888	18 003	239	6 416	491	6 907	243	1661	532	2193	161
1962	21 205	869	22 074	293	8 975	255	9 230	325	3451	440	3891	286
1963	26 164	671	26 835	356	12 495	459	12 954	456	4934	517	5451	401
1964	29 132	637	29 769	395	14 034	486	14 520	511	4928	590	5518	406
1965	36 000	986	36 986	491	16 291	436	16 727	589	5754	550	6304	464
1966	44 254	806	45 060	598	19 189	536	19 725	694	7103	402	7505	552
1967	49 830	1 229	51 059	678	17 359	446	17 805	626	4936	584	5520	406

Anmerkung: Gratisfracht ab 1960 inbegriffen
Index: Total Frachtverkehr 1956 = 100

Remarque: Fret gratuit inclu depuis 1960
Indice: Total trafic de fret en 1956 = 100

7. In der Schweiz immatrikulierte Luftfahrzeuge

7. Aéronefs immatriculés en Suisse

	1966		1967	
	Bestand 31. Dezember Etat 31 décembre	Flugstunden Heures de vol	Bestand 31. Dezember Etat 31 décembre	Flugstunden Heures de vol
1. Grossflugzeuge – Avions à grande capacité (9074 kg und darüber – et au-dessus) Im gewerbemässigen Einsatz – En trafic commercial				
Swissair	35 ¹	82 931	37 ¹	85 185
Balair	4	13 075	7	16 440
Globe Air	5	10 307	2	7 623
Übrige	5	316	3	519
Im privaten Einsatz – En trafic privé	3	271	4	823
2. Andere Flugzeuge – Autres avions Im gewerbemässigen Einsatz – En trafic commercial	196	11 948	225	16 053
Private – Privés	557	82 782	601	86 144
Total	805	201 630	879	212 787
3. Helikopter – Hélicoptères	15	4 343	19	5 679
4. Segelflugzeuge – Planeurs	347	26 675	361	33 299
5. Freiballone – Ballons libres	15	371	17	603

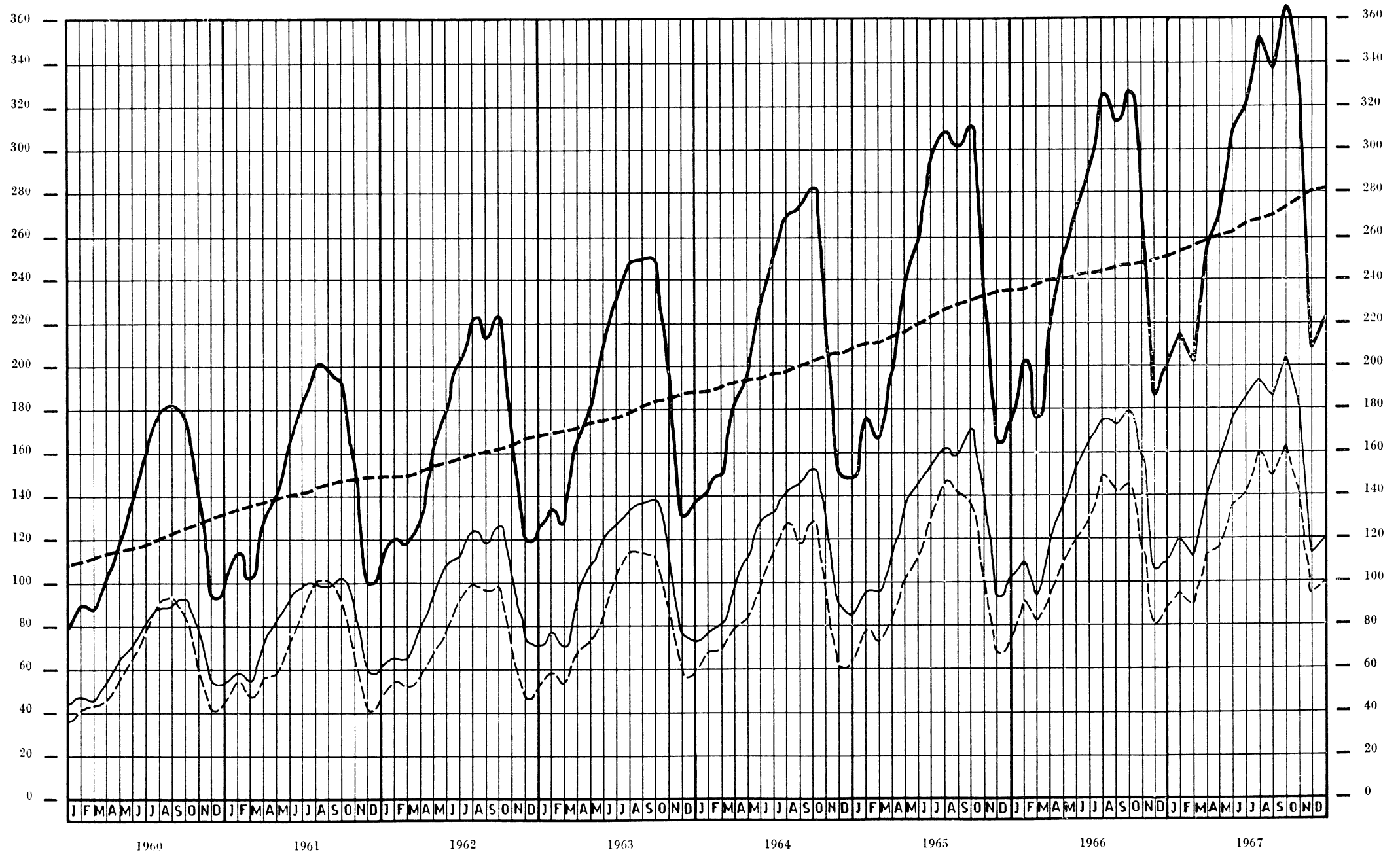
¹ Davon werden 2 Flugzeuge durch die Balair als Halter eingesetzt

¹ Dont 2 sont exploités par Balair

**S. Linienverkehr Schweiz—Ausland v.v. — Zahlende Passagiere
(ohne direkten Transit und ohne Inlandverkehr)
Trafic de lignes Suisse—étranger v.v. — Passagers payants
(sans transit direct et sans trafic interne)**

Anz. Pass. in 1000/Pass. en 1000

— Swissair
— Fremde Unternehmungen
Entreprises étrangères
— Total
- - - - - Trend



9. Privatflugwesen — Statistique de l'aviation privée

	Motorflug — Vol à moteur					Segelflug — Vol à voile		
	Platzflüge ¹ Vols autour de l'aérodrome ¹	Reiseflüge Vols de voyage	Total Bewegungen Mouvements	Davon Schulung Dont vols d'école	Passagiere ² Passagers ²	Starte Décollages	Dauer h	Durée min
Flughäfen — Aéroports								
Zürich	23 528	17 148	40 676	15 764	23 996	—	—	—
Genève	37 652	15 310	52 962	25 888	21 590	—	—	—
Basel	39 500	9 400	48 900	30 890	17 508	—	—	—
Bern	53 924	12 233	66 157	33 512	17 293	4 224	1 781	53
La Chaux-de-Fonds	18 548	5 448	23 996	9 194	8 186	1 427	989	11
Grenchen	31 088	4 920	36 008	23 446	4 520	6 450	3 729	48
Lausanne	36 766	5 933	42 699	26 014	8 708	1 135	555	26
Samedan	948	3 013	3 961	—	4 911	1 444	3 044	58
Sitten	15 322	3 537	18 859	12 384	5 573	859	511	38
Flugfelder — Champs d'aviation								
Altenrhein	29 470	350	29 820	19 892	5 640	2 428	609	36
Amlikon	3 356	70	3 426	566	46	5 541	1 337	26
Ascona	6 372	2 617	8 989	4 415	3 625	—	—	—
Bad Ragaz	7 156	1 312	8 468	1 262	3 779	420	387	54
Bellechasse	1 908	8	1 916	—	24	880	309	59
Beromünster	9 472	1 716	11 188	6 834	2 374	—	—	—
Bex	8 198	1 228	9 426	6 607	2 091	1 446	696	39
Biel	5 060	628	5 688	3 612	1 007	80	4	25
Birrfeld	34 968	3 325	38 293	29 847	4 424	7 906	3 498	56
La Côte	30 812	1 270	32 082	28 436	1 151	—	—	—
Courtelary	4 474	138	4 612	—	—	2 137	1 176	05
Dällikon	58	34	92	—	26	—	—	—
Dittingen	928	138	1 066	—	17	531	369	06
Ecuvillens	17 966	1 988	19 954	10 887	5 283	—	—	—
Gruyères	5 328	1 565	6 893	3 372	2 693	219	237	33
Hasenstrick	142	106	248	—	210	—	—	—
Hausen am Albis	1 724	68	1 792	417	162	876	767	02
Lachen, Wasserflugzeuge	86	106	192	—	23	—	—	—
Langenthal	7 464	776	8 240	5 751	604	1 141	686	22
Locarno	35 152	1 023	36 175	24 900	5 527	666	297	15
Lommis	26 500	837	27 337	18 636	1 876	—	—	—
Lugano	16 946	5 915	22 861	12 745	14 508	—	—	—
Montreux	14 496	2 484	16 980	13 222	2 157	—	—	—
Môtiers	1 860	230	2 090	1 289	431	—	—	—
Neuchâtel	9 152	3 923	13 075	7 642	6 075	1 405	790	13
Olten	10 302	1 346	11 648	3 398	3 342	1 372	921	30
Porrentruy	16 022	—	16 022	10 164	539	1 098	450	19
Schaffhausen	5 914	154	6 068	—	93	2 928	2 263	05
Schänis	7 308	67	7 375	69	78	4 749	3 323	49
Schmittlen	2 546	938	3 484	1 122	1 008	—	—	—
Schupfart	19 630	1 222	20 852	12 614	1 449	3 497	1 106	20
Sitterdorf	2 730	230	2 960	1 417	1 044	—	—	—
Speck-Fehraltorf	6 636	1 847	8 483	2 487	2 688	69	48	26
Spreitenbach	29 446	368	29 814	28 322	403	2 038	1 148	20
Thun	5 312	469	5 781	2 324	1 367	652	133	08
Triengen	3 376	2 110	5 486	2 390	2 009	—	—	—
Wangen-Lachen	2 324	521	2 845	466	699	—	—	—
Winterthur	398	—	398	4	—	1 856	313	09
Yverdon	2 500	183	2 683	726	1 024	—	—	—
diverse alpine Segelfluglager	—	—	—	—	—	1 171	1 809	35
Total 1967	650 768	118 252	769 020	442 927	191 781	60 645	33 299	06
Total 1966	562 866	96 189	659 055	392 858	157 106	50 649	26 675	13

¹ Starte und Landungen

² Ohne Besatzung; der Flugschüler zählt zur Besatzung

¹ Décollages et atterrissages

² Sans l'équipage; l'élève-pilote compte comme membre de l'équipage

10. Luftfahrtpersonal – Personnel aéronautique

Gültige Ausweise am 31. Dezember Titres personnels valables le 31 décembre	1966	1967
1. Fluggespersonal — Personnel navigant		
Führerausweise für Privatpiloten – Licences de pilotes privés	2942	3166
Beschränkte Führerausweise für Berufspiloten – Licences restreintes de pilotes professionnels	238	280
Führerausweise für Berufspiloten – Licences de pilotes professionnels	335	385
Führerausweise für Berufspiloten 1. Klasse – Licences de pilotes professionnels de 1 ^{re} classe	65	85
Führerausweise für Linienpiloten – Licences de pilotes de lignes	381	405
Spezialbewilligungen für Blindflug – Permis spécial de vol aux instruments (ohne Berufspiloten 1. Klasse und Linienpiloten – sans les pilotes professionnels de 1 ^{re} classe et les pilotes de lignes)	223	254
Führerausweise für Segelflieger – Licences de pilotes de planeurs	1425	1559
Navigatoren – Navigateurs	45	52
Bordfunker – Opérateurs radio navigants	18	21
Bordmechaniker – Mécaniciens navigants	116	135
Ballonfahrer – Pilotes de ballons	30	31
Helikopterpiloten – Pilotes d'hélicoptères	63	68
Fallschirmspringer – Parachutistes	104	200
Lernausweise für Motor- und Segelflugschüler – Cartes d'élèves-pilotes d'avions et de planeurs	2278	2333
Lernausweise für Navigatoren – Cartes d'élèves-navigateurs	3	20
Lernausweise für Bordmechaniker – Cartes d'élèves-mécaniciens navigants	8	5
Lernausweise für Ballonfahrer – Cartes d'élèves-pilotes de ballons	10	9
Lernausweise für Helikopterpiloten – Cartes d'élèves-pilotes d'hélicoptères	1	4
Lernausweise für Fallschirmspringer – Cartes d'élèves-parachutistes	56	60
2. Bodenpersonal — Personnel de l'infrastructure		
Luftfahrzeugkontrolleure Kategorie I – Contrôleurs d'aéronefs de catégorie I	169	146
Luftfahrzeugkontrolleure Kategorie II – Contrôleurs d'aéronefs de catégorie II	300	377
Fallschirmwarte – Pliciers de parachutes	28	27
Luftfahrzeugschweisser – Soudeurs d'aéronefs	28	24
Flugverkehrsleiter – Contrôleurs de la circulation aérienne	191	192
Flugdienstberater – Agents techniques d'exploitation	54	54

Anmerkung: Piloten mit verschiedenen gültigen Motorflugausweisen sind nur in der höchsten Kategorie gezählt

Remarque: Les pilotes qui sont au bénéfice de plusieurs licences valables d'aviation à moteur ne sont comptés ici que dans la catégorie la plus élevée

11. Unfälle schweizerischer Luftfahrzeuge in der Schweiz und im Ausland Accidents d'aéronefs suisses en Suisse et à l'étranger

	Gewerbmässiger Luftverkehr – Aviation commerciale						Privatflugwesen Aviation privée		Segelflug Vol à voile	
	Linienverkehr Trafic de lignes		Bedarfsverkehr Trafic à la demande		Schulung Vols d'école		1966	1967	1966	1967
	1966	1967	1966	1967	1966	1967				
Unfälle – Accidents ¹	—	—	2	1	—	1	20	14	8	11
Verunfallte – Victimes	—	—	1	129	—	4	23	15	4	9
Davon getötet – Dont décédés ..	—	—	—	126	—	4	14	10	2	2

¹ Ein Sachschaden von mindestens 50 % des Luftfahrzeugwertes gilt als Unfall

¹ Les dégâts matériels d'au moins la moitié de la valeur de l'avion comptent comme accidents

Fallschirmspringer: 1966 3 Verletzte; 1967 4 Verletzte

Parachutistes: 1966 3 blessés; 1967 4 blessés

14 **12. Flugplatzstatistik des Bedarfsverkehrs**
Statistique des aéroports du trafic à la demande

Flugplätze Aéroports	Bewegungen - Mouvements				Zahlende Passagiere - Passagers payants			
	1964	1965	1966	1967	1964	1965	1966	1967
Agno	21	—	853	2 646	180	—	1322	3761
Altenrhein	160	110	160	524	156	106	309	631
Ascona	1 577	1 901	1 645	1 677	1286	1545	1519	1484
Bellechasse	1 318	672	—	—	—	—	—	—
Bellinzona	—	528	6 301	8 544	—	144	1673	397
Beromünster	1 250	610	758	1 199	1157	491	775	1167
Bex	738	1 768	2 395	2 924	36	128	113	581
Biel	62	80	72	54	43	62	38	28
Birrfeld	10 444	10 566	11 036	12 492	1236	1092	1422	1446
La Chaux-de-Fonds	953	532	946	1 350	1261	774	2191	2684
Grenchen	1 907	1 172	1 142	1 036	1312	943	985	785
Hasenstrick	246	—	553	969	132	—	851	1357
Klosters (Helikopter)	18	—	—	—	15	—	—	—
Langenthal	150	100	44	426	112	82	25	507
Lausanne	1 178	550	772	728	846	554	850	880
Locarno	2 207	2 757	3 171	2 237	2064	2555	2567	2195
Lomnis	1 392	570	868	726	1672	563	808	750
Männlichen (Winterflugfeld)	815	1 378	1 450	898	319	499	562	397
Montreux	1 239	1 422	2 135	2 004	1845	1798	2546	2409
Neuchâtel	5 218	80	44	336	1402	84	26	362
Olten	376	284	2 000	395	382	289	615	489
St. Moritz (Helikopter)	223	166	—	—	209	148	—	—
Samedan	1 482	1 094	1 147	1 343	1667	915	1185	1535
Schmiten	306	104	116	122	272	76	159	162
Schupfart	1 054	414	—	1 228	873	370	—	1160
Sitten	3 646	4 001	3 730	4 128	5609	7947	5048	7008
Sitterdorf	—	532	1 549	2 164	—	643	3148	5422
Speck-Fehraltorf	2	4	—	—	1	2	—	—
Spreitenbach	5 462	4 098	4 850	4 902	431	238	228	327
Thun	—	24	148	231	—	12	78	238
Triengen	—	—	—	22	—	—	—	30
Wangen-Lachen	182	154	8	28	107	74	4	38
Yverdon	254	202	—	52	71	9	—	24

Anmerkung: Unproduktive Flüge nicht inbegriffen — Remarque: Vols improductifs pas compris

13. Ausländische die Schweiz anfliegende
Linienverkehrsunternehmen
Entreprises étrangères de transports aériens
qui ont desservi la Suisse

	Angeflogene Flughäfen Desservant les aéroports de		
	Zürich	Genève	Basel
Aer Lingus	x		
Aeroflot	x		
Aerolineas Argentinas	x		
Air Afrique		x	
Air Algérie		x	
Air Alpes		x	
Air Canada	x		
Air France	x	x	x
Air India	x	x	
Air Inter			x
Alitalia	x	x	
AUA, Austrian Airlines	x	x	
BEA, British European Airlines	x	x	x
BOAC, British Overseas Airways Corp.	x		
BUAF, British United Air Ferries Ltd.		x	x
CSA, Československé Aerolinie	x		
DLH, Deutsche Lufthansa AG	x	x	
El AL, Israel Airlines	x		
Finnair	x		
Ghana Airways	x		
Iberia, Líneas Aéreas de España	x	x	
Iranair	x		
Iraqi Airways		x	
JAT, Jugoslovenski Aerotransport	x		
KIA, Kingdom of Libya Airlines		x	
KLM, Royal Dutch Airlines	x	x	
Kuwait Airways		x	
LIA, Lebanese International Airways	x		
LOT, Polskie Linie Lotnicze	x		
Luxair, Luxembourg Airlines	x		
MALEV, Hungarian Air Transport	x		
MEA, Middle East Airlines	x	x	
Olympic Airways	x		
PIA, Pakistan International Airlines		x	
Royal Air Maroc	x	x	
SAA, South African Airways	x		
Sabena	x	x	
SAS, Scandinavian Airlines System	x		
Saudi Arabian Airlines		x	
Seaboard World Airlines	x	x	
TABSO, Bulgarian Civil Air Transport	x		
TAP, Transportes Aereos Portugueses	x	x	
TAROM, Roumanian Air Transport	x		
TMA, Trans Mediterranean Airlines			x
Tunis Air	x	x	
Türk Hava Yollari	x		
TWA, Trans World Airlines	x	x	
UAA, United Arab Airlines	x	x	
VARIG, Viaçao Aérea Rio-Grandense	x		
Total	37	26	5

16. Internationaler Luftverkehr 1951-1966

16. Trafic aérien international 1951-1966

Jahr Année	Flugkilometer Kilomètres parcourus	Flugstunden Heures de vol	Zahlende Passagiere Passagers payants	Passagierkilometer - Kilomètres-passagers			Tonnenkilometer - Tonnes-kilomètres					Durchschnittliche Anzahl der Nombre moyen de	
				Ausgenützte Utilisés	Angebotene Offerts	Ausnutzung Utilisation %	Passagiere Passagers	Güter Marchandises	Ausgelastete Utilisées	Angebotene Offertes	Auslastung Utilisation %	Passagier- kilometer pro Passagier Kilomètres- passagers par passager	Flugkilometer je Stunde Kilomètres parcourus par heure
1951	489	1,5	7,0	11 381	18 844	60	1059	428	1 487	2 349	63	1626	326
1952	531	1,6	7,8	12 927	20 947	62	1208	470	1 678	2 673	63	1657	332
1953	577	1,7	9,4	14 808	24 492	60	1377	502	1 879	3 054	62	1575	339
1954	613	1,8	9,8	16 137	27 953	58	1491	564	2 055	3 420	60	1647	341
1955	682	2,0	11,6	19 081	31 504	61	1750	656	2 406	3 962	61	1645	341
1956	777	2,2	14,0	22 645	36 673	62	2068	770	2 838	4 620	61	1618	353
1957	871	2,4	16,0	26 862	43 800	61	2443	858	3 301	5 454	61	1679	363
1958	973	2,6	18,0	29 811	52 304	57	2711	964	3 675	6 355	58	1656	374
1959	1012	2,6	19,6	34 187	57 265	60	3104	1108	4 212	7 044	60	1744	389
1960	1026	2,4	22,5	40 295	68 821	59	3695	1260	4 955	8 610	58	1791	428
1961	1068	2,3	24,2	43 709	84 489	52	3999	1487	5 486	10 653	51	1806	464
1962	1121	2,2	27,4	50 406	98 704	51	4602	1762	6 364	12 413	51	1840	510
1963	1196	2,3	31,0	57 379	112 421	51	5236	2027	7 263	14 140	51	1851	520
1964	1278	2,3	34,8	67 582	124 597	54	6167	2356	8 523	16 066	53	1942	556
1965	1423	2,5	40,2	78 652	144 046	55	7175	3056	10 231	19 024	54	1957	569
1966	1586	2,7	45,8	91 130	165 333	55	8293	3767	12 060	22 439	54	1990	587
Jährliche Veränderung in % - Variations annuelles en %													
1951-52	+ 9	+ 7	+11	+14	+11	¹ +2	+14	+10	+13	+14	¹ 0	+2	+ 2
1952-53	+ 9	+ 6	+21	+15	+17	-2	+14	+ 7	+12	+14	-1	-5	+ 2
1953-54	+ 6	+ 6	+ 4	+ 9	+14	-2	+ 8	+12	+ 9	+12	-2	+5	+ 1
1954-55	+11	+11	+18	+18	+13	+3	+17	+16	+17	+17	+1	0	0
1955-56	+14	+10	+21	+19	+16	+1	+18	+19	+17	+18	0	-2	+ 4
1956-57	+12	+ 9	+14	+19	+19	-1	+18	+11	+16	+18	0	+4	+ 3
1957-58	+12	+ 8	+13	+11	+19	-4	+11	+12	+11	+17	-3	-1	+ 3
1958-59	+ 4	0	+ 9	+15	+ 9	+3	+14	+15	+15	+11	+2	+5	+ 4
1959-60	+ 1	- 8	+15	+18	+20	-1	+19	+14	+18	+22	-2	+3	+ 5
1960-61	+ 4	- 4	+ 8	+ 8	+23	-7	+ 8	+18	+11	+24	-7	+1	+ 9
1961-62	+ 5	- 4	+13	+15	+17	-1	+15	+18	+16	+17	0	+2	+ 9
1962-63	+ 7	+ 5	+13	+14	+14	0	+14	+15	+14	+14	0	+1	+ 2
1963-64	+ 7	0	+12	+18	+11	+3	+18	+16	+17	+14	+2	+5	+12
1964-65	+11	+ 9	+16	+16	+16	+1	+16	+16	+30	+20	+18	+1	+ 2
1965-66	+11	+ 8	+14	+16	+15	0	+16	+23	+18	+18	0	+2	+ 3

¹ Prozentpunkte - Variations dans le pourcentage

Quelle: ICAO-Statistik 1966 ohne China, die UdSSR und andere Staaten, die am 31. Dezember 1966 nicht Mitglied der ICAO waren

Source: Statistique de l'OACI 1966 sans la République populaire de Chine, l'URSS et les autres Etats qui n'étaient pas membres de l'OACI au 31 décembre 1966

17. Internationaler Linienverkehr der die Schweiz anfliegenden IATA-Gesellschaften

In der Rangfolge der geleisteten Tonnenkilometer

Jahr 1966

17. Trafic international de lignes pour les compagnies membres de l'IATA touchant la Suisse

Dans l'ordre des tonnes-kilomètres effectuées

Année 1966

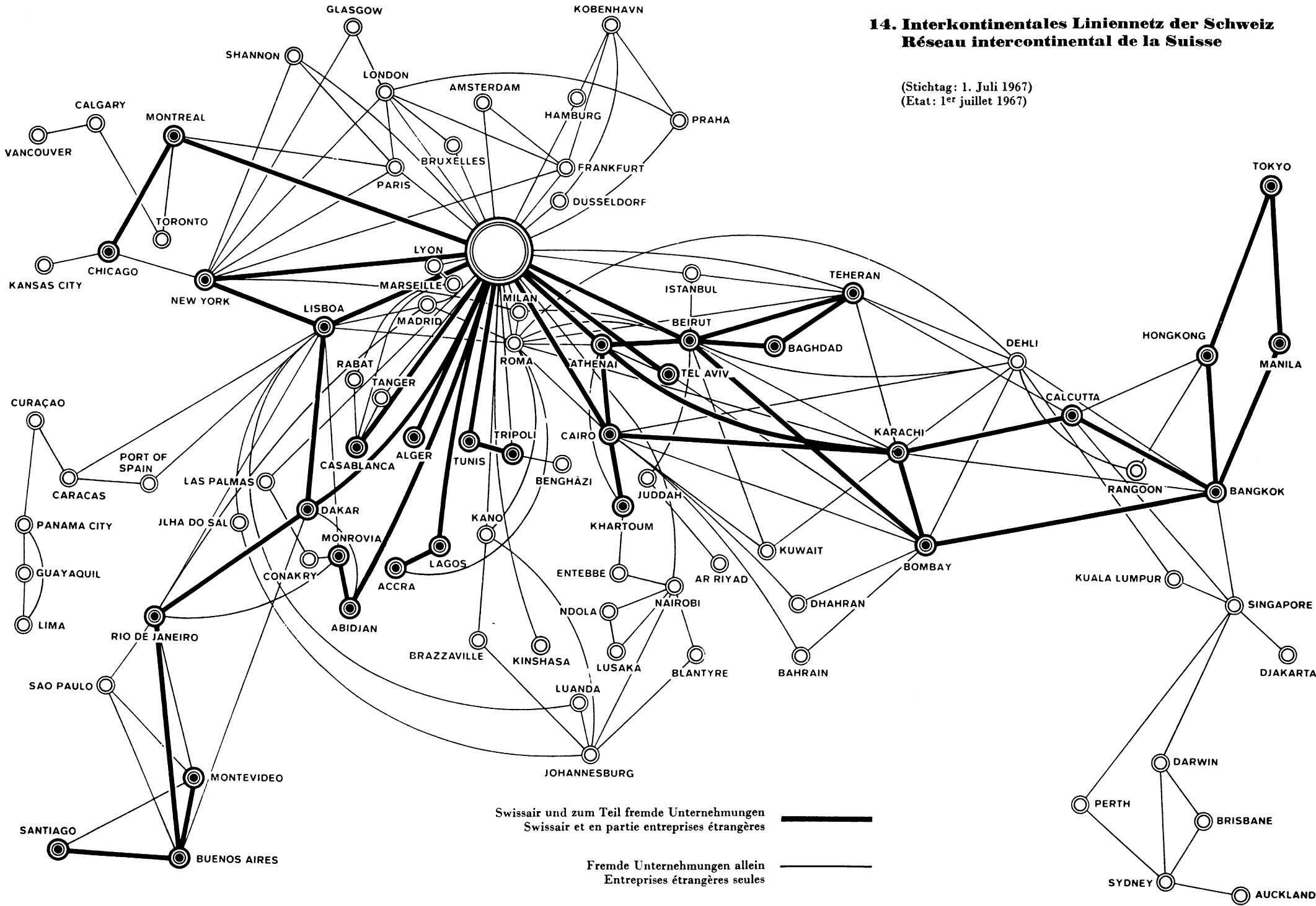
Gesellschaften Compagnies	Flugkilometer Kilomètres parcourus 1000	Beförderte Passagiere Passagers transportés	Passagierkilometer Kilomètres-passagers			Geleistete Tonnenkilometer Tonnes-kilomètres effectuées			Angebotene Tonnenkilometer Tonnes- kilomètres offertes	Auslastung der Tonnen- kilometer Utilisation des tonnes- kilomètres %
			Geleistete Effectués	Angebotene Offerts	Ausnützung Utilisation %	Passagiere Passagers	Güter Marchandises	Total		
			in Tausend - en milliers			in Tausend - en milliers				
1. BOAC, British Overseas Airways Corp.	104 302	1 445 832	7 738 230	12 887 290	60,0	679 083	315 829	994 912	1 975 203	50,4
2. Air France	98 149	3 641 597	6 681 387	11 818 900	56,5	601 322	193 317	794 639	1 400 512	56,7
3. DLH, Deutsche Lufthansa AG	72 104	2 097 958	4 223 956	8 369 348	50,5	396 886	207 343	604 229	1 117 530	54,1
4. KLM, Royal Dutch Airlines	66 592	1 761 181	3 870 620	7 075 474	54,7	349 690	241 198	590 888	1 044 786	56,6
5. TWA, Trans World Airlines	62 593	773 817	4 087 409	8 134 580	50,2	373 544	175 611	549 155	1 161 380	47,3
6. Alitalia, Linee Aeree Italiane	65 684	1 843 980	3 867 619	7 306 775	52,9	348 085	129 327	477 412	908 291	52,6
7. SAS, Scandinavian Airlines System	55 507	2 115 242	2 891 295	5 549 620	52,1	256 556	124 263	380 819	646 736	58,9
8. SWISSAIR	48 121	1 788 676	2 660 033	4 766 363	55,8	240 984	80 264	321 248	579 004	55,5
9. BEA, British European Airlines	59 727	4 084 173	2 896 864	4 643 247	62,4	244 476	56 454	300 930	511 667	58,8
10. Air Canada	38 077	1 764 500	2 657 733	4 226 537	62,9	235 745	51 696	287 441	562 230	51,1
11. Sabena	32 255	989 041	1 653 890	3 247 877	50,9	148 851	68 775	217 626	393 569	55,3
12. Iberia, Lineas Aéreas España	30 344	967 678	1 843 961	3 155 151	58,4	162 573	28 971	191 544	346 996	55,2
13. Air India	17 222	239 560	1 115 225	2 345 684	47,5	102 256	57 958	160 214	321 588	49,8
14. Varig, Viacao Aérea Rio-Grandense	18 906	315 198	1 266 208	2 033 419	62,3	110 094	45 047	155 141	246 022	63,1
15. El Al, Israel Airlines	15 158	305 484	1 341 385	2 195 548	61,1	120 799	34 321	155 120	251 112	61,8
16. Seaboard World Airlines	7 717	—	—	—	—	—	154 168	154 168	239 022	64,5
17. SAA, South African Airways	13 612	145 756	873 681	1 726 273	50,6	78 129	37 234	115 363	216 628	53,3
18. Air Afrique	12 466	259 478	575 035	1 144 186	50,3	51 744	32 019	83 763	146 953	57,0
19. Olympic Airways	11 921	370 976	682 045	1 287 373	53,0	59 511	15 134	74 645	143 189	52,1
20. UAA, United Arab Airlines	14 270	316 796	585 172	1 239 426	47,2	54 691	6 840	61 531	125 051	49,2
21. MEA, Middle East Airlines	12 595	354 842	502 449	1 092 178	46,0	45 438	13 693	59 131	117 725	50,2
22. PIA, Pakistan International Airlines	6 635	110 083	457 524	755 286	60,6	40 162	16 686	56 848	103 685	54,8
23. CSA, Ceskoslovenske Aerolinie	10 679	254 429	428 571	751 745	57,0	39 399	13 518	52 917	94 069	56,3
24. TAP, Transportes Aereos Portugueses	9 391	209 530	467 716	896 891	52,1	41 215	5 152	46 367	103 185	44,9
25. Aer Lingus	11 227	968 319	428 073	670 435	63,9	34 951	8 303	43 254	68 136	63,5
26. AUA, Austrian Airlines	7 544	372 769	263 114	522 635	50,3	24 206	3 014	27 220	50 367	54,0
27. TMA, Trans Mediterranean Airlines	3 482	—	—	—	—	—	27 070	27 070	41 766	64,8
28. Air Algérie	5 718	235 140	255 995	383 870	66,7	23 040	2 596	25 636	48 313	53,1
29. Kuwait Airways	5 469	145 119	244 478	458 680	53,3	21 126	3 902	25 028	49 143	50,9
30. LOT, Polskie Linie Lotnicze	5 860	189 985	210 260	461 129	45,6	18 488	3 798	22 286	57 135	39,0
31. JAT, Jugoslovenski Aerotransport	5 110	180 033	207 411	361 126	57,4	18 416	2 381	20 797	35 128	59,2
32. Nigeria Airways	3 504	58 440	155 872	318 877	48,9	13 436	5 678	19 114	42 702	44,8
33. Ghana Airways	3 176	55 681	125 708	246 187	51,1	11 062	5 004	16 066	44 471	36,1
34. Iranair	3 369	103 420	136 558	313 049	43,6	13 352	1 769	15 121	36 138	41,8
35. LIA, Lebanese International Airways	2 432	46 614	112 626	289 869	38,9	10 360	3 518	13 878	37 429	37,1
36. Tunis Air	2 643	118 150	121 198	215 194	56,3	10 704	1 772	12 476	22 456	55,5
37. KLA, Kingdom of Libya Airlines	3 231	108 206	113 834	193 970	58,7	9 841	1 000	10 841	17 857	60,7
38. IRAQI Airways	2 628	84 800	79 128	199 860	39,6	5 073	1 151	6 224	19 584	31,8
Total	949 420	28 822 483	55 822 263	101 284 052	55,1	4 995 288	2 175 774	7 171 062	13 326 758	53,8
Total aller 100 IATA-Gesellschaften										
Total des 100 compagnies IATA	1 471 000	40 496 000	87 040 000	157 226 000	55,4	7 776 000	3 891 000	11 667 000	21 395 000	54,5

Quelle: IATA-Statistik

Source: Statistique de l'IATA

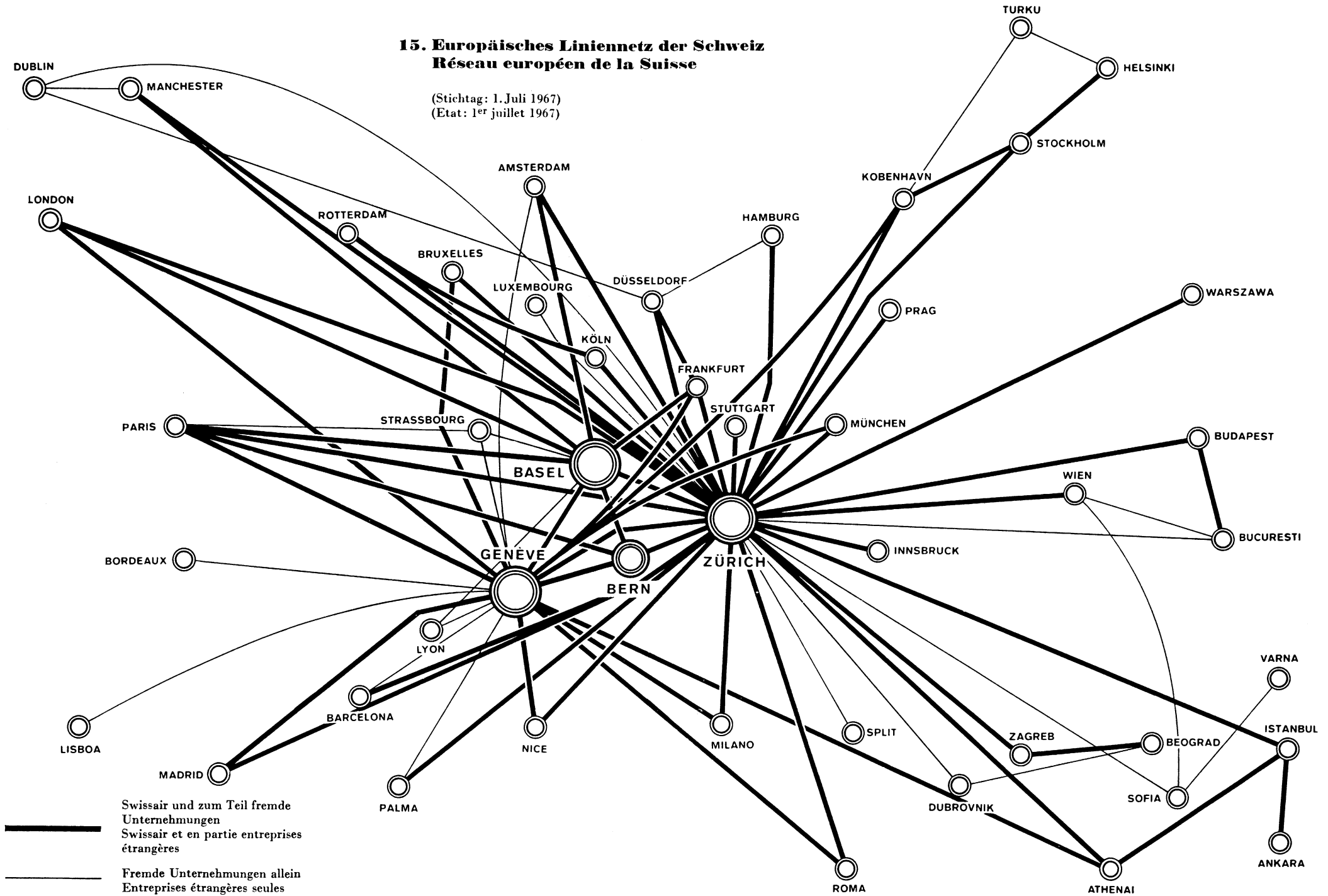
**14. Interkontinentales Liniennetz der Schweiz
Réseau intercontinental de la Suisse**

(Stichtag: 1. Juli 1967)
(Etat: 1^{er} juillet 1967)



15. Europäisches Liniennetz der Schweiz Réseau européen de la Suisse

(Stichtag: 1. Juli 1967)
(Etat: 1^{er} juillet 1967)



Swissair und zum Teil fremde
Unternehmungen
Swissair et en partie entreprises
étrangères

Fremde Unternehmungen allein
Entreprises étrangères seules

18. Verkehr auf europäischen Flughäfen

Linien- und Nichtlinienverkehr in der Rangfolge des Passagier-Eigenverkehrs

18. Résultat des aéroports européens

Trafic de lignes et trafic non régulier, dans l'ordre des passagers transportés, sans les passagers du transit direct

Jahr 1966 - Année 1966

Flughäfen - Aéroports	Bewegungen Mouvements	Passagiere Passagers	Fracht in Tonnen Fret en tonnes
1. London-Heathrow	209 870	11 774 524	231 041
2. Paris (Orly, Le Bourget)	153 198	7 295 538	137 844
3. Frankfurt	133 985	5 072 926	135 833
4. Rom (Ciampino, Fiumicino)	106 326	3 677 327	44 765
5. Kopenhagen	105 703	3 567 634	60 912
6. Berlin-West	69 835	3 346 624	18 115
7. Amsterdam	68 865	2 730 908	94 416
8. Zürich	71 135	2 446 749	41 752
9. Palma	39 044	2 371 169	13 560
10. Madrid	49 049	2 303 248	23 213
11. Stockholm (Bromma, Arlanda) ..	52 570	2 021 554	25 500
12. Athen	52 242	1 864 905	18 670
13. Mailand (Malpensa, Linate)	51 679	1 856 730	44 989
14. Düsseldorf	52 363	1 853 998	21 731
15. Barcelona	37 659	1 853 855	19 012
16. Hamburg	48 671	1 815 127	17 005
17. München	47 970	1 708 485	13 184
18. Glasgow (Renfrew, Prestwick) ..	40 923	1 616 873	18 424
19. London-Gatwick	33 362	1 615 229	16 982
20. Brüssel	47 738	1 575 930	44 852
21. Dublin	37 743	1 546 630	32 006
22. Genève	42 492	1 436 352	19 729
23. Manchester	33 316	1 334 599	27 615
24. Oslo	33 804	1 272 170	8 390
25. Nizza	27 889	1 107 067	11 549
26. Hannover	29 392	1 041 490	6 571
27. Jersey	30 090	1 012 617	12 150
28. Lissabon	22 083	980 956	6 333
29. Marseille	22 882	878 521	7 836
30. Wien	27 925	864 653	8 229
31. Helsinki	24 804	780 148	13 694
32. Stuttgart	30 254	748 809	14 578
33. Köln	23 413	645 814	6 584
34. Malmö	23 064	592 141	4 936
35. Istanbul	25 115	560 024	4 792
36. Basel	18 745	512 057	7 506
37. Ostende	16 732	441 659	26 417
38. Shannon	11 246	344 898	7 048
39. Nürnberg	10 499	289 690	3 581
40. Ankara	13 253	258 481	3 966

19. Nordatlantikverkehr 1966

Trafic sur l'Atlantique-Nord en 1966

	Richtung - Direction		Total	Veränderung gegenüber 1965 Variation par rapport à 1965 %
	West-Ost Ouest-Est	Ost-West Est-Ouest		
I. Linienverkehr - Trafic de lignes				
<i>Flüge - Vols</i>				
Passagierflüge - Vols de passagers	25 705	25 759	51 464	+11,9
Frachtflüge - Vols de fret	2 941	2 969	5 910	+11,3
Total	28 646	28 728	57 374	+11,8
<i>Sitzplatzangebot - Places offertes</i>				
Erste Klasse - Première classe	402 459	402 506	804 965	+ 7,5
Economy-Klasse - Classe économique	3 166 715	3 169 677	6 336 392	+12,9
Total	3 569 174	3 572 183	7 141 357	+12,3
<i>Beförderte Passagiere - Passagers transportés</i>				
Erste Klasse - Première classe	155 165	167 764	322 929	+16,3
Economy-Klasse - Classe économique	1 830 564	2 044 057	3 874 621	+16,2
Total	1 985 729	2 211 821	4 197 550	+16,2
<i>Sitzplatz-Ausnutzung in % - Coefficient moyen d'occupation des places, en %</i>				
Erste Klasse - Première classe	38,6	41,7	40,1	+ 2,9 ¹
Economy-Klasse - Classe économique	57,8	64,5	61,1	+ 1,4 ¹
Total	55,6	61,9	58,8	+ 1,7¹
<i>Beförderte Güter in Tonnen - Marchandises transportées, en tonnes</i>				
Passagierflüge - Vols de passagers	66 951	54 849	121 800	+13,1
Frachtflüge - Vols de fret	55 446	54 341	109 787	+36,8
Total	122 397	109 190	231 587	+23,3
2. Nichtlinienverkehr - Trafic à la demande				
Anzahl Flüge - Nombre de vols	1 809	1 818	3 627	- 2,5
Beförderte Passagiere - Passagers transportés	250 081	252 815	502 896	+ 4,7
Beförderte Güter in Tonnen - Marchandises transportées, en tonnes	805	221	1 026	-28,6